

Dell Vostro 3450

Manualul proprietarului

Reglementare de Model P19G
Reglementare de Tip P19G001



Note, atenționări și avertismente



NOTIFICARE: O NOTĂ indică informații importante care vă ajută să optimizați utilizarea computerului.



AVERTIZARE: O ATENȚIONARE indică un pericol potențial de deteriorare a hardware-ului sau de pierdere a datelor dacă nu sunt urmate instrucțiunile.



AVERTISMENT: Un AVERTISMENT indică un pericol potențial de deteriorare a bunurilor, de vătămare corporală sau de deces.

Informațiile din această publicație pot fi modificate fără notificare.

© 2011 Dell Inc. Toate drepturile rezervate.

Este strict interzisă reproducerea sub orice formă a acestor materiale, fără autorizația scrisă a Dell Inc.

Mărcile comerciale utilizate în acest text: Dell™, logo-ul DELL, Dell Precision,™ Precision ON,™ ExpressCharge,™ Latitude,™ Latitude ON,™ OptiPlex,™ Vostro™ și Wi-Fi Catcher™ sunt mărci comerciale ale Dell Inc. Intel,® Pentium,® Xeon,® Core,™ Atom,™ Centrino® și Celeron® sunt mărci comerciale înregistrate sau mărci comerciale ale Intel Corporation în SUA și în alte țări. AMD® este o marcă comercială înregistrată și AMD Opteron,™ AMD Phenom,™ AMD Sempron,™ AMD Athlon,™ ATI Radeon™ și ATI FirePro™ sunt mărci înregistrate ale Advanced Micro Devices, Inc Microsoft,® Windows,® MS-DOS,® Windows Vista,® butonul de pornire Windows Vista și Office Outlook® sunt fie mărci comerciale, fie mărci comerciale înregistrate ale Microsoft Corporation în Statele Unite și/sau în alte țări. Blu-ray Disc™ este o marcă comercială deținută de Blu-ray Disc Association (BDA) și autorizată pentru utilizare pe discuri și playere. Marca verbală Bluetooth® este o marcă înregistrată și deținută de Bluetooth® SIG, Inc și orice utilizare a mărcii de către Dell Inc este sub licență. Wi-Fi® este o marcă înregistrată de Wireless Ethernet Compatibility Alliance, Inc.

Alte mărci comerciale și denumiri comerciale pot fi utilizate în această publicație pentru referire, fie la entitățile care au drepturi asupra mărcilor și denumirilor fie la produsele acestora. Dell Inc neagă orice interes de proprietate asupra mărcilor și denumirilor comerciale care nu îi aparțin.

2011 – 06

Rev. A00

Cuprins

Note, atenționări și avertismente.....	2
Capitolul 1: Efectuarea de lucrări la computerul dvs.....	7
Înainte de a efectua lucrări în interiorul computerului.....	7
Instrumente recomandate.....	9
Oprirea computerului.....	9
După efectuarea unor operații în interiorul computerului dvs.....	10
Capitolul 2: Bateria.....	11
Scoaterea bateriei.....	11
Instalarea bateriei.....	12
Capitolul 3: Cartela de memorie.....	13
Îndepărtarea cartelei de memorie.....	13
Instalarea cartelei de memorie.....	14
Capitolul 4: ExpressCard.....	15
Scoaterea cardului ExpressCard.....	15
Instalarea cardului ExpressCard.....	16
Capitolul 5: Ușa memoriei.....	17
Removing The Memory Door.....	17
Installing The Memory Door.....	18
Capitolul 6: Memorie.....	19
Scoaterea modului de memorie.....	19
Instalarea modului de memorie.....	20
Capitolul 7: Unitatea optică.....	21
Scoaterea unității optice.....	21

Instalarea unității optice.....	23
Capitolul 8: Tastatura.....	25
Scoaterea tastaturii.....	25
Instalarea tastaturii.....	28
Capitolul 9: Suportul pentru mâini.....	29
Scoaterea zonei de sprijin pentru mâini.....	29
Instalarea zonei de sprijin pentru mâini.....	35
Capitolul 10: Capacul cu balamale.....	37
Scoaterea capacului balamalei.....	37
Instalarea capacului balamalei.....	38
Capitolul 11: Ansamblul afișajului.....	41
Scoaterea ansamblului afișajului.....	41
Instalarea ansamblului afișajului.....	44
Capitolul 12: Cadrul afișajului.....	47
Scoaterea cadrului afișajului.....	47
Instalarea cadrului afișajului.....	48
Capitolul 13: Camera.....	51
Scoaterea camerei.....	51
Instalarea camerei.....	52
Capitolul 14: Panoul afișajului.....	55
Scoaterea panoului afișajului.....	55
Instalarea panoului afișajului.....	58
Capitolul 15: Cablul afișajului.....	61
Scoaterea cablului afișajului.....	61
Instalarea cablului afișajului.....	62

Capitolul 16: Suporturile și balamalele afișajului.....	65
Removing The Display Brackets And Hinges.....	65
Installing The Display Brackets And Hinges.....	67
Capitolul 17: VGA Board.....	69
Demontarea plăcii conectorului VGA.....	69
Installing The VGA Board.....	70
Capitolul 18: Placa de rețea locală wireless (WLAN).....	73
Scoaterea plăcii WLAN (Placă de rețea locală wireless).....	73
Instalarea plăcii WLAN (Placă de rețea locală wireless).....	74
Capitolul 19: Ventilator sistem.....	75
Îndepărtarea ventilatorului sistemului.....	75
Instalarea ventilatorului sistemului.....	76
Capitolul 20: Placa de sistem.....	79
Scoaterea plăcii de sistem.....	79
Instalarea plăcii de sistem.....	81
Capitolul 21: Mufă intrare c.c.....	83
Scoaterea mufei de intrare c.c.....	83
Instalarea mufei de intrare c.c.....	85
Capitolul 22: Placă Intrare/Ieșire.....	87
Îndepărtarea panoului de intrare/ieșire.....	87
Instalarea panoului de intrare/ieșire.....	88
Capitolul 23: Boxă.....	91
Scoaterea boxelor.....	91
Instalarea boxelor.....	93
Capitolul 24: Unitatea hard disk.....	95
Scoaterea hard diskului.....	95

Instalarea hard diskului.....	98
Capitolul 25: Radiatorul.....	101
Scoaterea radiatorului.....	101
Instalarea radiatorului.....	102
Capitolul 26: Procesorul.....	105
Scoaterea procesorului.....	105
Instalarea procesorului.....	106
Capitolul 27: Bateria rotundă.....	109
Scoaterea bateriei rotunde.....	109
Instalarea bateriei rotunde.....	110
Capitolul 28: Configurarea sistemului.....	113
Prezentarea generală a configurării sistemului.....	113
Accesarea configurării sistemului.....	113
Ecranele de configurare a sistemului.....	114
Opțiunile de configurare a sistemului.....	115
Capitolul 29: Diagnosticare.....	119
Indicatoarele luminoase de stare a dispozitivului.....	119
Indicatoarele luminoase de stare a bateriei.....	119
Coduri sonore de diagnosticare.....	119
Capitolul 30: Specificații.....	121
Capitolul 31: Cum se poate contacta Dell.....	131
Cum se poate contacta Dell.....	131

Efectuarea de lucrări la computerul dvs.

Înainte de a efectua lucrări în interiorul computerului

Utilizați următoarele recomandări privind siguranța pentru a vă ajuta să protejați computerul împotriva potențialelor daune și pentru a vă ajuta să asigurați siguranța personală. În lipsa altor recomandări, fiecare procedură inclusă în acest document presupune existența următoarelor condiții:

- ați urmat pașii din secțiunea „Efectuarea de lucrări la computerul dvs.”;
- ați citit informațiile de siguranță livrate împreună cu computerul;
- o componentă poate fi înlocuită sau, dacă este achiziționată separat, instalată efectuând procedura de îndepărtare în ordine inversă.




AVERTISMENT: Înainte de a efectua lucrări în interiorul computerului, citiți informațiile privind siguranța care însoțesc computerul. Pentru informații suplimentare privind siguranța și cele mai bune practici, consultați Pagina principală privind conformitatea cu reglementările la adresa www.dell.com/regulatory_compliance.





AVERTIZARE: Multe reparații pot fi efectuate exclusiv de către un tehnician de service certificat. Trebuie să efectuați numai operații de depanare și reparații simple conform autorizării din documentația produsului dvs. sau conform instrucțiunilor echipei de service și asistență online sau telefonică. Deteriorarea datorată operațiilor de service neautorizate de Dell nu este acoperită de garanția dvs. Citiți și respectați instrucțiunile de siguranță furnizate împreună cu produsul.



AVERTIZARE: Pentru a evita descărcarea electrostatică, conectați-vă la împământare utilizând o brățară antistatică sau atingând periodic o suprafață metalică nevopsită, cum ar fi un conector de pe partea din spate a computerului.

 **AVERTIZARE:** Manevrați componentele și plăcile cu grijă. Nu atingeți componentele sau contactele de pe o placă. Apucați placa de muchii sau de suportul de montare metalic. Apucați o componentă, cum ar fi un procesor, de muchii, nu de pini.

 **AVERTIZARE:** Când deconectați un cablu, trageți de conector sau de protuberanța prevăzută în acest scop, nu de cablu în sine. Unele cabluri au conectori cu dispozitiv de fixare; dacă deconectați un cablu de acest tip, apăsați pe dispozitivul de fixare înainte de a deconecta cablul. În timp ce îndepărtați conectorii, mențineți-i aliniați pentru a evita îndoirea pinilor lor. De asemenea, înainte de a conecta un cablu, asigurați-vă că ambii conectori sunt orientați și aliniați corect.

 **NOTIFICARE:** Culoarea computerului dvs. și anumite componente pot diferi față de ceea ce este prezentat în acest document.

Pentru a evita deteriorarea computerului, urmați pașii de mai jos înainte de a efectua lucrări în interiorul computerului.


1. Asigurați-vă că suprafața de lucru este plană și curată pentru a preveni zgârierea capacului computerului.
2. Opriti computerul (consultați secțiunea *Oprirea computerului*).
3. În cazul în care computerul este conectat la un dispozitiv de andocare (andocat), cum ar fi baza pentru dispozitive optice sau bateria secundară opțională, anulați andocarea.

 **AVERTIZARE:** Pentru a deconecta un cablu de rețea, întâi decuplați cablul de la computer și apoi decuplați-l de la dispozitivul de rețea.

4. Deconectați toate cablurile de rețea de la computer.
5. Deconectați computerul și toate dispozitivele atașate de la prizele electrice.
6. Închideți afișajul și întoarceți computerul cu fața în jos pe o suprafață de lucru plană.

 **NOTIFICARE:** Pentru a preveni deteriorarea plăcii de bază, trebuie să scoateți bateria înainte de a depana computerul.

7. Scoateți bateria:
8. Întoarceți computerul cu fața în sus.
9. Deschideți afișajul.
10. Apăsați butonul de alimentare pentru legarea la împământare a plăcii de bază.

 **AVERTIZARE:** Pentru a vă proteja împotriva șocurilor electrice, deconectați întotdeauna computerul de la priza electrică înainte de a deschide afișajul.

- △ **AVERTIZARE:** Înainte de a atinge vreun obiect din interiorul computerului, legați-vă la împământare atingând o suprafață metalică nevopsită, cum ar fi placa metalică din partea posterioară a computerului. În timp ce lucrați, atingeți periodic o suprafață metalică nevopsită pentru a disipa electricitatea statică, care poate deteriora componentele interne.

11. Scoateți cardurile ExpressCard sau Smart instalate din sloturile aferente.

Instrumente recomandate

Procedurile din acest document pot necesita următoarele instrumente:


- șurubelniță mică cu vârful lat;
- șurubelniță Phillips #0;
- șurubelniță Phillips #1;
- știft de plastic mic;
- CD cu programul de actualizare Flash BIOS.

Oprirea computerului

- △ **AVERTIZARE:** Pentru a evita pierderea datelor, salvați și închideți toate fișierele deschise și ieșiți din toate programele deschise înainte să opriți computerul.

1. Închideți sistemul de operare:

- În Windows Vista:

Faceți clic pe **Start** , apoi faceți clic pe săgeata din colțul din dreapta jos al meniului **Start** ca în imaginea de mai jos și apoi faceți clic pe **Shut Down (Oprire)**.




- În Windows XP:

Faceți clic pe **Start** → **Turn Off Computer (Oprire computer)** → **Turn Off (Oprire)**. Computerul se oprește după finalizarea procesului de închidere a sistemului de operare.

2. Asigurați-vă că computerul și toate dispozitivele atașate sunt oprite. În cazul în care computerul și dispozitivele atașate nu se opresc automat când închideți sistemul de operare, apăsați și mențineți apăsat butonul de alimentare timp de 4 secunde pentru a le opri.

După efectuarea unor operații în interiorul computerului dvs.

După ce ați finalizat toate procedurile de remontare, asigurați-vă că ați conectat toate dispozitivele externe, plăcile și cablurile înainte de a porni computerul.

 **AVERTIZARE: Pentru a evita deteriorarea computerului, utilizați numai bateria creată pentru acest computer Dell. Nu utilizați baterii create pentru alte computere Dell.**

1. Conectați toate dispozitivele externe, cum ar fi replicatorul de porturi, bateria secundară sau baza pentru dispozitive optice, și reinstalați toate cardurile, cum ar fi un ExpressCard.
2. Conectați toate cablurile de rețea sau de telefonie la computerul dvs.

 **AVERTIZARE: Pentru a conecta un cablu de rețea, mai întâi introduceți cablul în dispozitivul de rețea și apoi conectați-l la computer.**

3. Remontați bateria.
4. Conectați computerul și toate dispozitivele atașate la prizele electrice.
5. Porniți computerul.

Bateria

Scoaterea bateriei

1. Urmăți procedurile din *Înainte de a efectua lucrări în interiorul computerului*.
2. Slide the left and the right battery release latches to the unlock position.



3. Glisați și scoateți bateria din computer.



Instalarea bateriei

1. Glisați bateria în slot până când se fixează în poziție.
2. Urmați procedurile din secțiunea *După efectuarea lucrărilor în interiorul computerului.*

Cartela de memorie

Îndepărtarea cartelei de memorie

1. Urmăți procedurile din *Înainte de a efectua lucrări în interiorul computerului*.
2. Apăsați pe cardul SD pentru a-l elibera din computer.



3. Glisați cardul de memorie pentru a-l scoate din computer.



Instalarea cartelei de memorie

1. Împingeți cardul de memorie în compartiment până când se fixează cu un declic.
2. Urmăriți procedurile din secțiunea *După efectuarea lucrărilor în interiorul computerului.*

ExpressCard

Scoaterea cardului ExpressCard

1. Urmăți procedurile din *Înainte de a efectua lucrări în interiorul computerului*.
2. Apăsați pe cardul ExpressCard pentru a-l elibera din computer.



3. Scoateți prin glisare cardul ExpressCard din computer.



Instalarea cardului ExpressCard

1. Introduceți cardul ExpressCard în slot până se fixează în poziție.
2. Instalați *bateria*.
3. Urmați procedurile din secțiunea *După efectuarea lucrărilor în interiorul computerului*.

Ușa memoriei

Removing The Memory Door

1. Urmăți procedurile din *Înainte de a efectua lucrări în interiorul computerului.*
2. Loosen the screw that secures the memory door.



3. Pry up the memory door near the screw hole, lift and remove it.



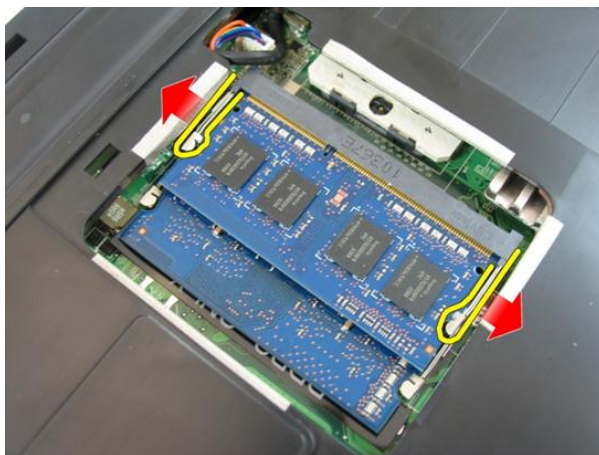
Installing The Memory Door

1. Place the memory door on the back of the computer.
2. Tighten the screw securing the memory door.
3. Instalați *bateria*.
4. Urmăți procedurile din secțiunea *După efectuarea lucrărilor în interiorul computerului*.

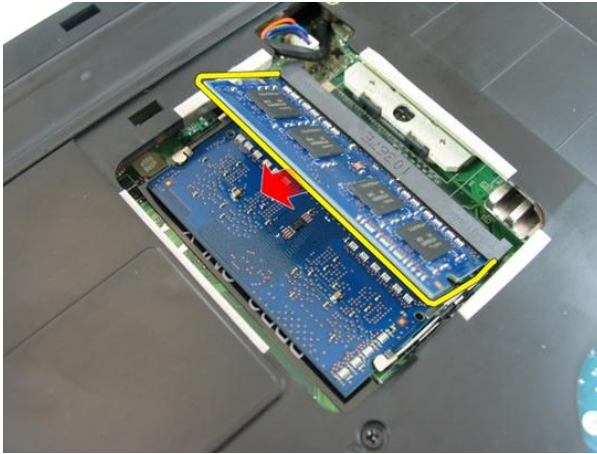
Memorie

Scoaterea modulului de memorie

1. Urmăți procedurile din *Înainte de a efectua operații la computer*
2. Scoateți *bateria*.
3. Remove the *memory door*.
4. Desprindeți clemele de reținere de pe modulul de memorie până când acesta sare din poziție.



5. Remove the memory module from its connector on the system board.



Instalarea modului de memorie

1. Introduceți modulul de memorie în soclul memoriei.
2. Apăsați pe modulul de memorie până când clemenele de fixare fixează memoria în poziție.
3. Install the *memory door*.
4. Instalați *bateria*.
5. Urmăriți procedurile din secțiunea *După efectuarea lucrărilor în interiorul computerului*.

Unitatea optică

Scoaterea unității optice

1. Urmăriți procedurile din *Înainte de a efectua lucrări în interiorul computerului*.
2. Scoateți *bateria*.
3. Remove the *memory door*.
4. Scoateți șurubul care fixează unitatea optică de computer.



5. Utilizați o șurubelniță pentru a face pârghie cu grijă pe unitatea optică pentru a o scoate din computer.



6. Scoateți șuruburile care fixează suportul de intrare/ieșire.



7. Scoateți suportul unității optice de pe unitate.



Instalarea unității optice

1. Strângeți șuruburile care fixează suportul de intrare/ieșire.
2. Slide the optical drive into the compartment on the chassis.
3. Strângeți șurubul pentru a fixa unitatea optică pe computer.
4. Install the *memory door*.
5. Instalați *bateria*.
6. Urmați procedurile din secțiunea *După efectuarea lucrărilor în interiorul computerului*.

Tastatura

Scoaterea tastaturii

1. Urmăți procedurile din *Înainte de a efectua lucrări în interiorul computerului*.
2. Scoateți *bateria*.
3. Press the keyboard down. Pry the keyboard with the use of a flat-head screwdriver towards the display to reveal the first keyboard retainer.



4. Pry up the second keyboard retainer.



5. Pry up the third keyboard retainer.



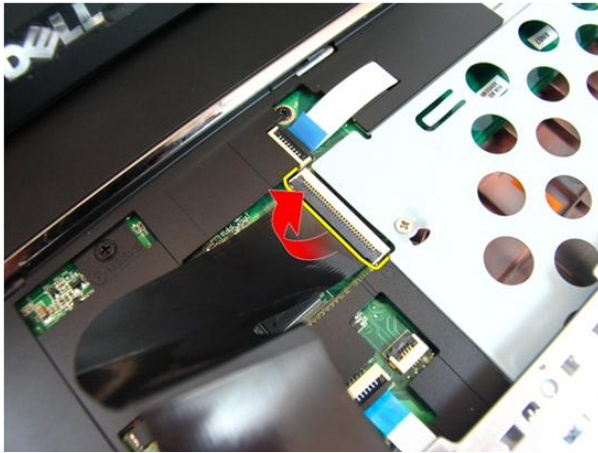
6. Pry up the fourth keyboard retainer.



7. Pull up the keyboard from the palm rest.



8. Release the latch on the system board connector, then disconnect the keyboard cable.



Instalarea tastaturii

1. Push the keyboard down to engage the keyboard retainers.
2. Instalați *bateria*.
3. Urmați procedurile din secțiunea *După efectuarea lucrărilor în interiorul computerului*.

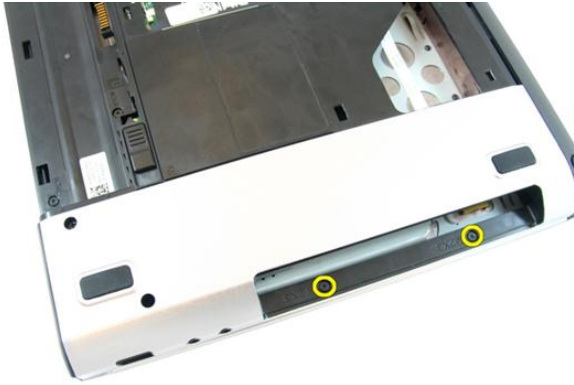
Suportul pentru mâini

Scoaterea zonei de sprijin pentru mâini

1. Urmăți procedurile din *Înainte de a efectua lucrări în interiorul computerului*.
2. Scoateți *bateria*.
3. Scoateți *tastatura*.
4. Remove the *memory door*.
5. Scoateți *unitatea optică*.
6. Remove the screws in the battery compartment



7. Remove the screws in the optical drive compartment.



8. Remove the rubber from the bottom base on the right side.



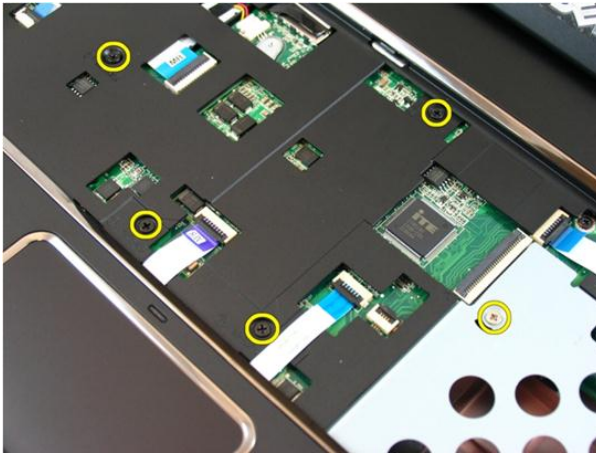
9. Remove the rubber from the bottom base on the left side.



10. Remove all the screws from the bottom base.



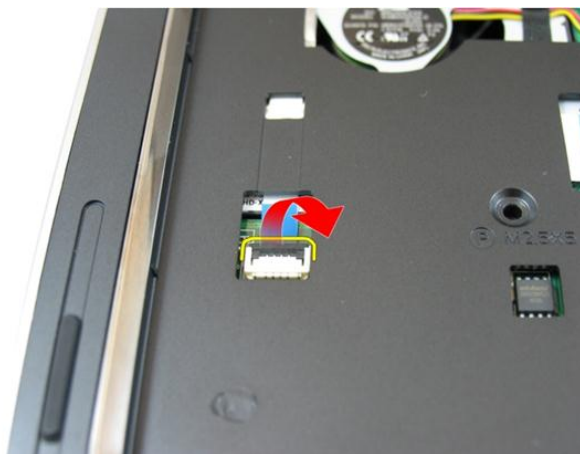
11. Flip the computer around and remove the screws that secures the palm rest.



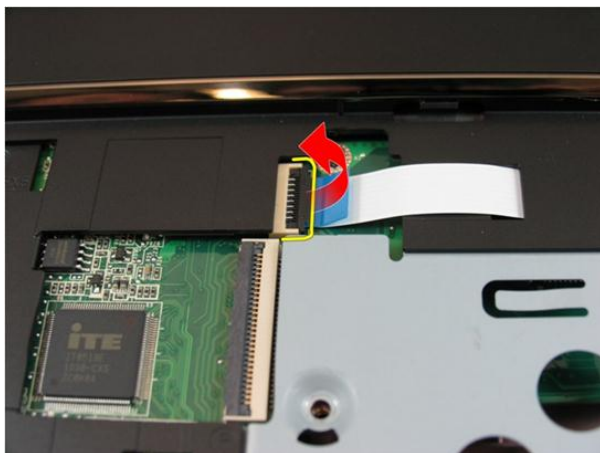
12. Release the latches on the system board connector, then disconnect the touch pad cable and the finger printer cable.



13. Release the latch on the system board connector and then disconnect the power button cable.



14. Release the latch on the system board connector and then disconnect the hot key cable.



15. Pry up the right side of the palm rest.



16. Pry up the left side of the palm rest.



17. Pry up the sides of the palm rest and remove it from the computer.



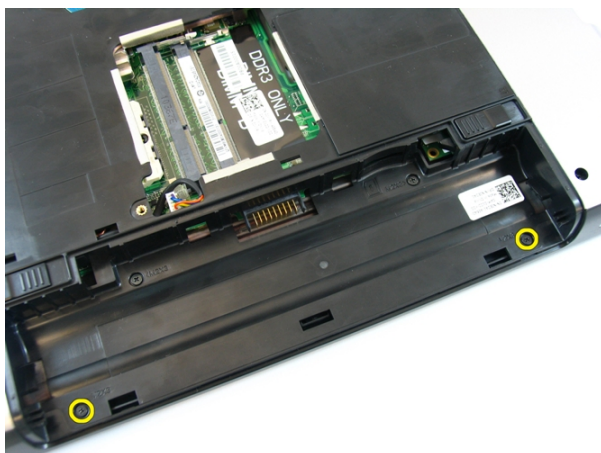
Instalarea zonei de sprijin pentru mâini

1. Începând din partea dreaptă a zonei de sprijin pentru mâini, apăsați în jos pe sistem pentru a fixa lamelele.
2. Continuați pe laturi și asigurați-vă că lamelele s-au fixat.
3. Conectați toate cablurile la placa de sistem.
4. Strângeți șuruburile pentru a fixa placa WLAN.
5. Strângeți șuruburile de pe partea inferioară a sistemului, fixând zona de sprijin pentru mâini în poziție.
6. Instalați *unitatea optică*.
7. Install the *memory door*.
8. Instalați *tastatura*.
9. Instalați *bateria*.
10. Urmați procedurile din secțiunea *După efectuarea lucrărilor în interiorul computerului*.

Capacul cu balamale

Scoaterea capacului balamalei

1. Urmăți procedurile din *Înainte de a efectua lucrări în interiorul computerului*.
2. Scoateți *bateria*.
3. Scoateți *tastatura*.
4. Remove the *memory door*.
5. Scoateți *unitatea optică*.
6. Scoateți *zona de sprijin pentru mâini*.
7. Scoateți șuruburile care fixează capacul balamalei.



8. Press down on the hooks highlighted in the image.



9. Flip the computer around and remove the hinge cover from the side.



Instalarea capacului balamalei

1. Align the hinge cover to the computer.
2. Strângeți șuruburile care fixează panoul afișajului pe computer.
3. Instalați *zona de sprijin pentru mâini*.
4. Instalați *unitatea optică*.
5. Install the *memory door*.
6. Instalați *tastatura*.
7. Instalați *bateria*.

8. Urmați procedurile din secțiunea *După efectuarea lucrărilor în interiorul computerului.*

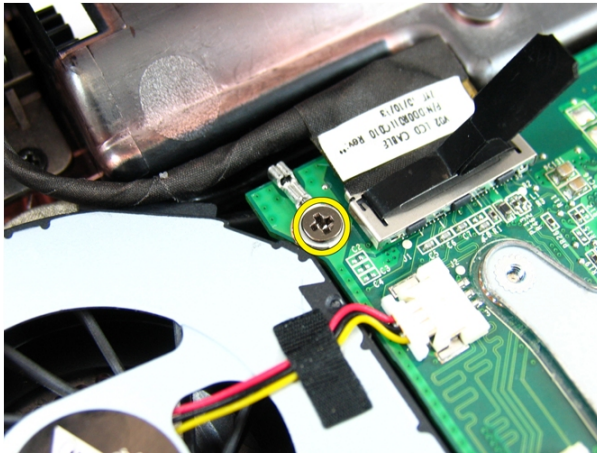
Ansamblul afișajului

Scoaterea ansamblului afișajului

1. Urmăți procedurile din *Înainte de a efectua lucrări în interiorul computerului*.
2. Scoateți *bateria*.
3. Scoateți *tastatura*.
4. Remove the *memory door*.
5. Scoateți *unitatea optică*.
6. Scoateți *zona de sprijin pentru mâini*.
7. Îndepărtați șuruburile care fixează panoul afișajului.



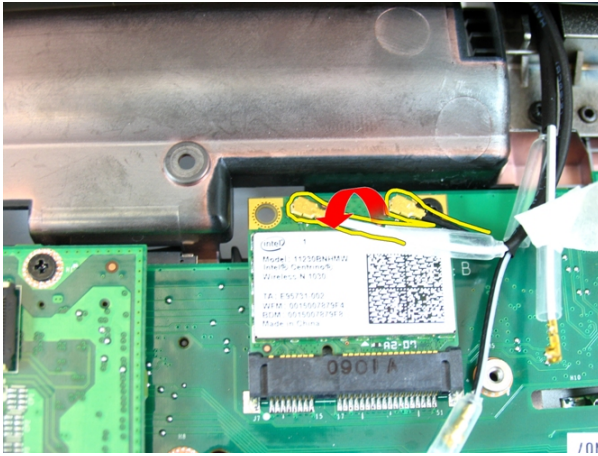
8. Loosen the screw that secures the low-voltage differential signaling (LVDS) cable.



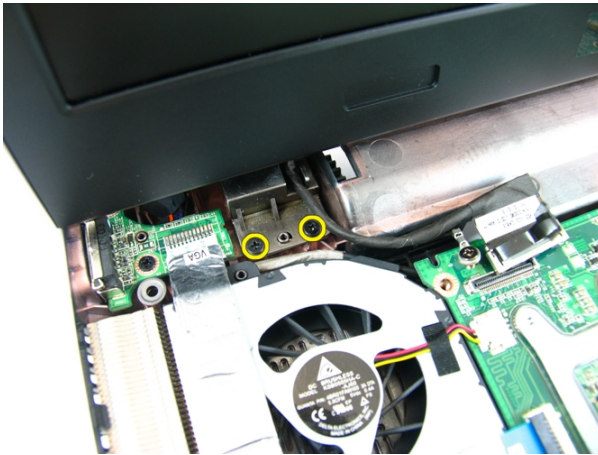
9. Deconectați cablul LVDS de la placa de sistem.



10. Disconnect the wireless local area network (WLAN) antenna cable.



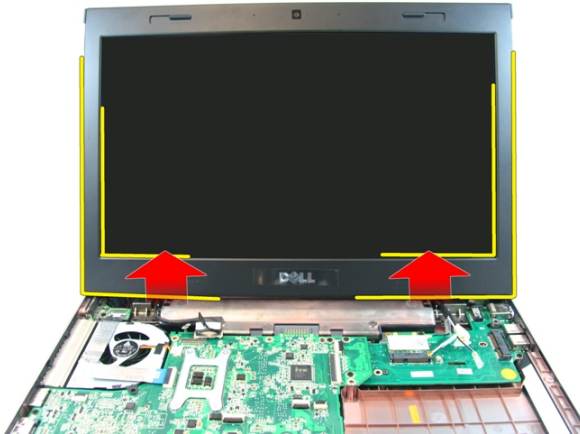
11. Scoateți șuruburile care fixează balamaua.



12. Scoateți șuruburile care fixează balamaua.



13. Lift the display assembly and remove it from the computer.



Instalarea ansamblului afișajului

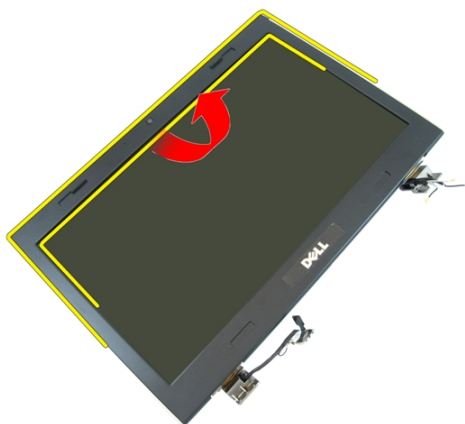
1. Atașați ansamblul afișajului la baza computerului.
2. Strângeți șuruburile de pe ansamblul afișajului, fixându-l în poziție.
3. Conectați antenele la soluțiile wireless instalate.
4. Install the LVDS cable and tighten the LVDS cable screw.
5. Instalați *zona de sprijin pentru mâini*.
6. Instalați *unitatea optică*.
7. Install the *memory door*.

8. Instalați *tastatura*.
9. Instalați *bateria*.
10. Urmați procedurile din secțiunea *După efectuarea lucrărilor în interiorul computerului*.

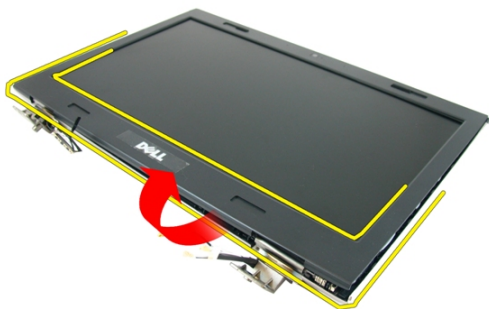
Cadrul afișajului

Scoaterea cadrului afișajului

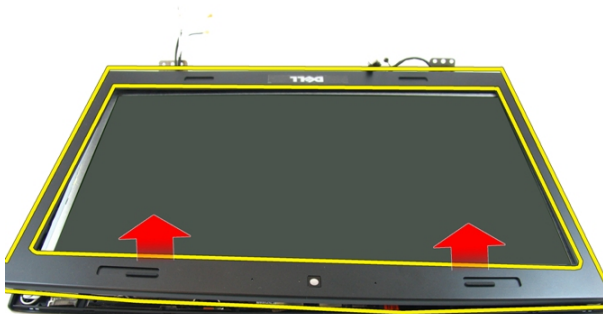
1. Urmăți procedurile din *Înainte de a efectua lucrări în interiorul computerului*.
2. Scoateți *bateria*.
3. Scoateți *tastatura*.
4. Remove the *memory door*.
5. Scoateți *unitatea optică*.
6. Scoateți *zona de sprijin pentru mâini*.
7. Scoateți *ansamblul afișajului*.
8. Faceți pârghie pentru a ridica partea stângă a cadrului afișajului.



9. Faceți pârghie pentru a ridica partea stângă a cadrului afișajului.



10. Scoateți cadrul afișajului.



Instalarea cadrului afișajului

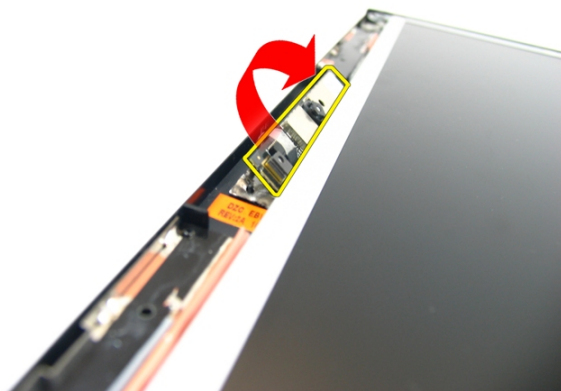
1. Așezați cadrul afișajului în computer.
2. Începând cu partea inferioară, apăsați în jos cadrul afișajului pentru a fixa lamelele.
3. Continuați pe laturi și pe partea superioară.
4. Instalați *ansamblul afișajului*
5. Instalați *zona de sprijin pentru mâini*.
6. Instalați *unitatea optică*.
7. Install the *memory door*.

8. Instalați *tastatura*.
9. Instalați *bateria*.
10. Urmați procedurile din secțiunea *După efectuarea lucrărilor în interiorul computerului*.

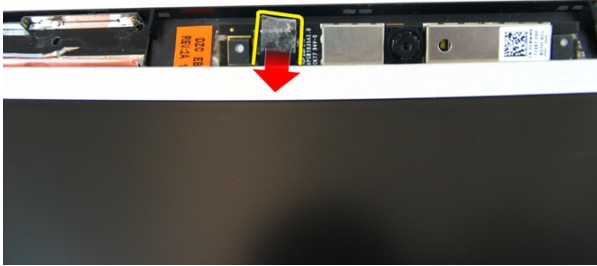
Camera

Scoaterea camerei

1. Urmăți procedurile din *Înainte de a efectua lucrări în interiorul computerului.*
2. Scoateți *bateria.*
3. Scoateți *tastatura.*
4. Remove the *memory door.*
5. Scoateți *unitatea optică.*
6. Scoateți *zona de sprijin pentru mâini.*
7. Scoateți *ansamblul afișajului.*
8. Scoateți *cadrul afișajului.*
9. Ridicați modulul camerei de pe capacul afișajului.



10. Peel off the tape from the display camera.



11. Disconnect the camera cable and remove the display camera.



Instalarea camerei

1. Connect the camera cable and the camera to the display assembly.
2. Affix the tape to secure the camera.
3. Instalați *cadrul afișajului*.
4. Instalați *ansamblul afișajului*
5. Instalați *zona de sprijin pentru mâini*.
6. Instalați *unitatea optică*.
7. Install the *memory door*.

8. Instalați *tastatura*.
9. Instalați *bateria*.
10. Urmați procedurile din secțiunea *După efectuarea lucrărilor în interiorul computerului*.

Panoul afișajului

Scoaterea panoului afișajului

1. Urmăți procedurile din *Înainte de a efectua lucrări în interiorul computerului*.
2. Scoateți *bateria*.
3. Scoateți *tastatura*.
4. Remove the *memory door*.
5. Scoateți *unitatea optică*.
6. Scoateți *zona de sprijin pentru mâini*.
7. Scoateți *ansamblul afișajului*.
8. Scoateți *cadrul afișajului*.
9. Remove the *display camera*.
10. Remove the screw that secures the left display bracket assembly.



11. Îndepărtați șuruburile care fixează suportul de sprijin din stânga.



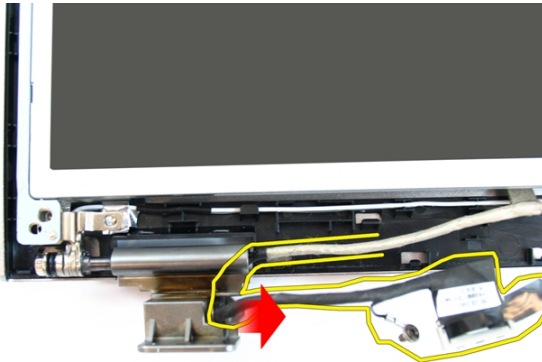
12. Remove the screw that secures the right display bracket assembly.



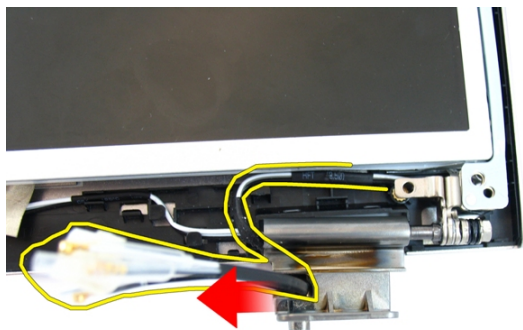
13. Îndepărtați șuruburile care fixează suportul de sprijin din dreapta.



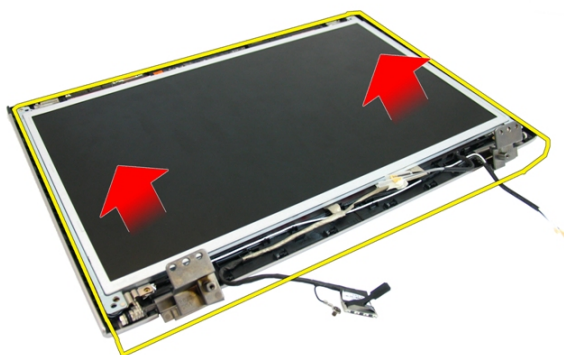
14. Release the display cable from the trough.



15. Release the wireless local area network (WLAN) antenna from the trough.



16. Lift and remove the display panel module from the display cover.



Instalarea panoului afișajului

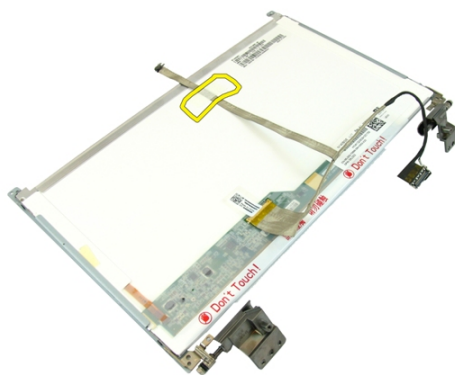
1. Instalați placa de rețea locală wireless (WLAN).
2. Install the screws that secure the right and the left display brackets.
3. Install the *display camera*.
4. Instalați *cadrul afișajului*.
5. Instalați *ansamblul afișajului*.
6. Instalați *zona de sprijin pentru mâini*.
7. Instalați *unitatea optică*.

8. Install the *memory door*.
9. Instalați *tastatura*.
10. Instalați *bateria*.
11. Urmați procedurile din secțiunea *După efectuarea lucrărilor în interiorul computerului*.

Cablul afișajului

Scoaterea cablului afișajului

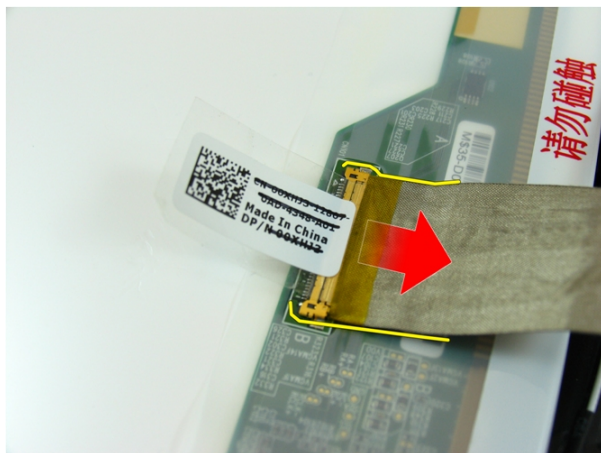
1. Urmăți procedurile din *Înainte de a efectua lucrări în interiorul computerului*.
2. Scoateți *bateria*.
3. Scoateți *tastatura*.
4. Remove the *memory door*.
5. Scoateți *unitatea optică*.
6. Scoateți *zona de sprijin pentru mâini*.
7. Scoateți *ansamblul afișajului*.
8. Scoateți *cadrul afișajului*.
9. Remove the *display camera*.
10. Scoateți *panoul afișajului*.
11. Peel off the tape affixing the display cable.



12. Peel off the tape from the display cable.



13. Deconectați cablul de afișaj de la panoul afișajului.



Instalarea cablului afișajului

1. Atașați cablul afișajului la panoul afișajului.
2. Attach the tape affixing the display cable.
3. Instalați *panoul afișajului*.
4. Install the *display camera*.
5. Instalați *cadrul afișajului*.
6. Instalați *ansamblul afișajului*.
7. Instalați *zona de sprijin pentru mâini*.

8. Instalați *unitatea optică*.
9. Install the *memory door*.
10. Instalați *tastatura*.
11. Instalați *bateria*.
12. Urmați procedurile din secțiunea *După efectuarea lucrărilor în interiorul computerului*.

Suporturile și balamalele afișajului

Removing The Display Brackets And Hinges

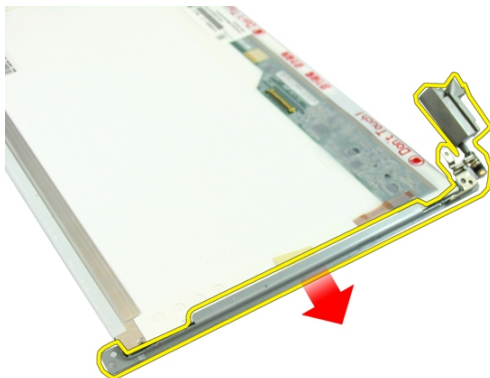
1. Urmăți procedurile din *Înainte de a efectua lucrări în interiorul computerului.*
2. Scoateți *bateria.*
3. Scoateți *tastatura.*
4. Remove the *memory door.*
5. Scoateți *unitatea optică.*
6. Scoateți *zona de sprijin pentru mâini.*
7. Scoateți *ansamblul afișajului.*
8. Scoateți *cadrul afișajului.*
9. Remove the *display camera.*
10. Scoateți *panoul afișajului.*
11. Îndepărtați șuruburile care fixează suportul de sprijin din stânga.



12. Îndepărtați suportul de sprijin din stânga.



13. Îndepărtați șuruburile care fixează suportul de sprijin din dreapta.



14. Îndepărtați suportul de sprijin din dreapta.



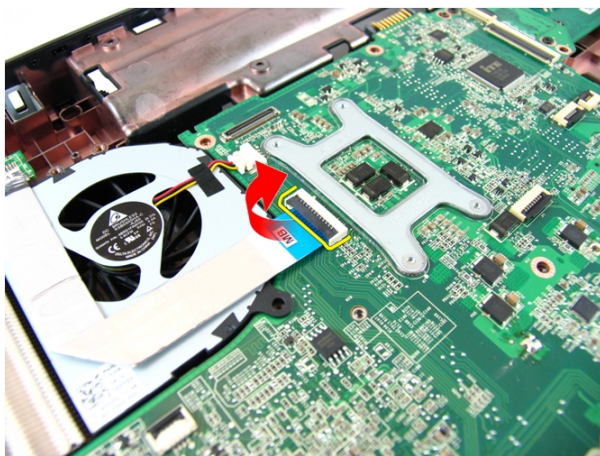
Installing The Display Brackets And Hinges

1. Install the screws that secure the right and the left display brackets.
2. Instalați *panoul afișajului*.
3. Install the *display camera*.
4. Instalați *cadrul afișajului*.
5. Instalați *ansamblul afișajului*.
6. Instalați *zona de sprijin pentru mâini*.
7. Instalați *unitatea optică*.
8. Install the *memory door*.
9. Instalați *tastatura*.
10. Instalați *bateria*.
11. Urmați procedurile din secțiunea *După efectuarea lucrărilor în interiorul computerului*.

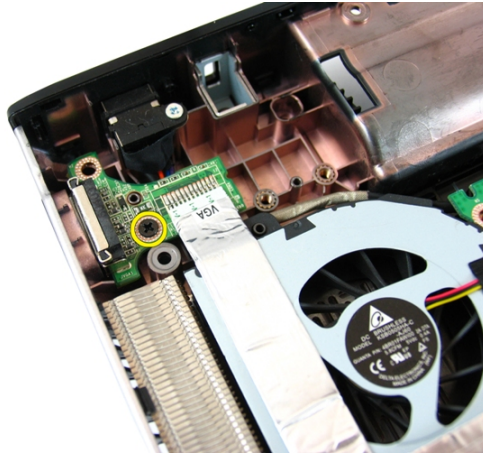
VGA Board

Demontarea plăcii conectorului VGA

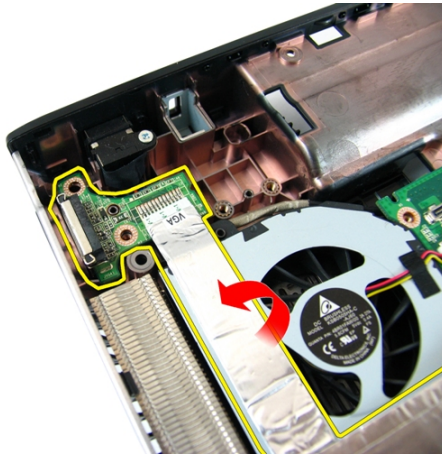
1. Urmăți procedurile din *Înainte de a efectua lucrări în interiorul computerului.*
2. Scoateți *bateria.*
3. Scoateți *tastatura.*
4. Remove the *memory door.*
5. Scoateți *unitatea optică.*
6. Scoateți *zona de sprijin pentru mâini.*
7. Scoateți *capacul balamalei.*
8. Scoateți *ansamblul afișajului.*
9. Release the latch on the system board and then disconnect the VGA cable.



10. Scoateți șurubul care fixează placa USB.



11. Scoateți placa de sistem din carcasă.



Installing The VGA Board

1. Install the VGA Board.
2. Install the screw that secures the VGA board.
3. Connect the VGA cable.
4. Instalați *ansamblul afișajului*.
5. Instalați *capacul balamalei*.
6. Instalați *zona de sprijin pentru mâini*.
7. Instalați *unitatea optică*.

8. Install the *memory door*.
9. Instalați *tastatura*.
10. Instalați *bateria*.
11. Urmăriți procedurile din secțiunea *După efectuarea lucrărilor în interiorul computerului*.

Placa de rețea locală wireless (WLAN)

Scoaterea plăcii WLAN (Placă de rețea locală wireless)

1. Urmați procedurile din *Înainte de a efectua lucrări în interiorul computerului*.
2. Scoateți *bateria*.
3. Scoateți *tastatura*.
4. Remove the *memory door*.
5. Scoateți *unitatea optică*.
6. Scoateți *zona de sprijin pentru mâini*.
7. Îndepărtați șurubul care fixează cardul de modem.



8. Pull the WLAN card straight out of its socket and remove it.



Instalarea plăcii WLAN (Placă de rețea locală wireless)

1. Glisați placa WLAN în slot.
2. Strângeți șuruburile pentru a fixa placa WLAN.
3. Conectați antenele conform codului de culori pe placa WLAN.
4. Instalați *zona de sprijin pentru mâini*.
5. Instalați *unitatea optică*.
6. Install the *memory door*.
7. Instalați *tastatura*.
8. Instalați *bateria*.
9. Urmați procedurile din secțiunea *După efectuarea lucrărilor în interiorul computerului*.

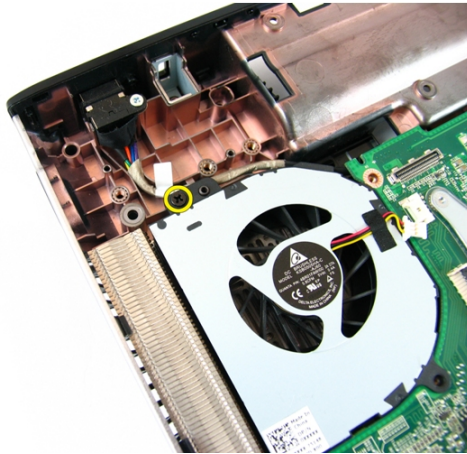
Ventilator sistem

Îndepărtarea ventilatorului sistemului

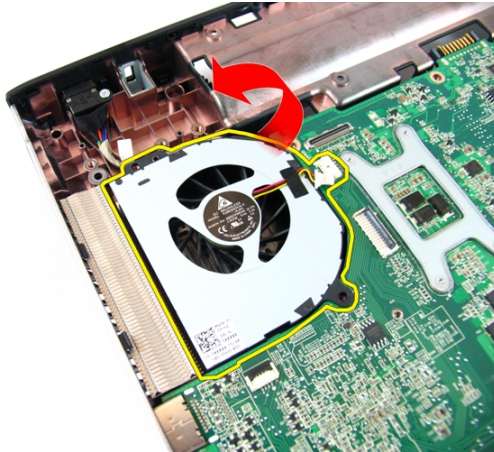
1. Urmăți procedurile din *Înainte de a efectua lucrări în interiorul computerului*.
2. Scoateți *bateria*.
3. Scoateți *tastatura*.
4. Scoateți *unitatea optică*.
5. Remove the *memory door*.
6. Scoateți *zona de sprijin pentru mâini*.
7. Scoateți *ansamblul afișajului*.
8. Scoateți *capacul balamalei*.
9. Remove the *VGA board*.
10. Deconectați cablul ventilatorului de sistem de la placa de sistem.



11. Îndepărtați șurubul care fixează ventilatorul termic.



12. Remove the system fan from the bottom base module.



Instalarea ventilatorului sistemului

1. Install the screw that secures the system fan.
2. Conectați cablul ventilatorului CPU la placa de sistem.
3. Install the *VGA board*
4. Instalați *capacul balamalei*.
5. Instalați *ansamblul afișajului*.
6. Instalați *zona de sprijin pentru mâini*.
7. Install the *memory door*.

8. Instalați *unitatea optică*.
9. Instalați *tastatura*.
10. Instalați *bateria*.
11. Urmați procedurile din secțiunea *După efectuarea lucrărilor în interiorul computerului*.

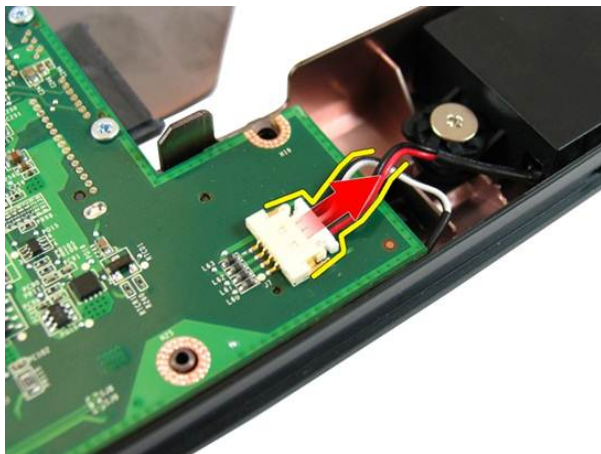
Placa de sistem

Scoaterea plăcii de sistem

1. Urmăți procedurile din *Înainte de a efectua lucrări în interiorul computerului*.
2. Scoateți *bateria*.
3. Scoateți cardul *ExpressCard*.
4. Scoateți *tastatura*.
5. Remove the *memory door*.
6. Scoateți *unitatea optică*.
7. Scoateți *zona de sprijin pentru mâini*.
8. Scoateți *capacul balamalei*.
9. Scoateți *ansamblul afișajului*.
10. Scoateți *placa WLAN*.
11. Remove the *VGA board*.
12. Remove the *system fan*.
13. Deconectați cablul de intrare c.c. de la placa de sistem.



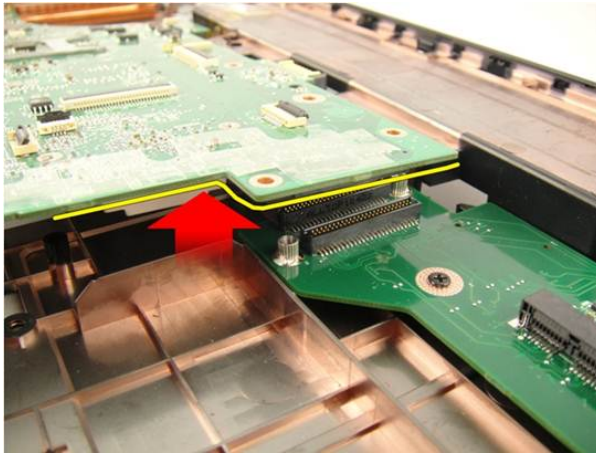
14. Deconectați cablul difuzorului de la placa de sistem.



15. Scoateți șuruburile care fixează placa de sistem.



16. Disconnect the system board from the Input/Output panel.



17. Ridicați și scoateți placa de sistem din carcasă.



Instalarea plăcii de sistem

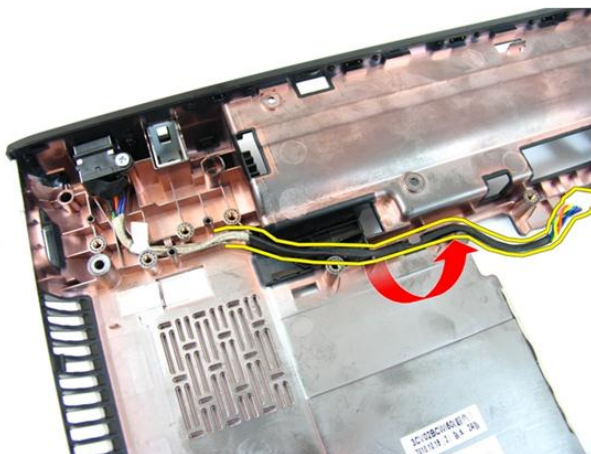
1. Connect the system board to the Input/Output panel.
2. Tighten the screws that secures the system board.
3. Install the *system fan*.
4. Install the *VGA board*.
5. Instalați *placa WLAN*.
6. Instalați *ansamblul afișajului*.
7. Instalați *capacul balamalei*.

8. Instalați *zona de sprijin pentru mâini*.
9. Instalați *unitatea optică*.
10. Install the *memory door*.
11. Instalați *tastatura*.
12. Instalați *cardul ExpressCard*.
13. Instalați *bateria*.
14. Urmați procedurile din secțiunea *După efectuarea lucrărilor în interiorul computerului*.

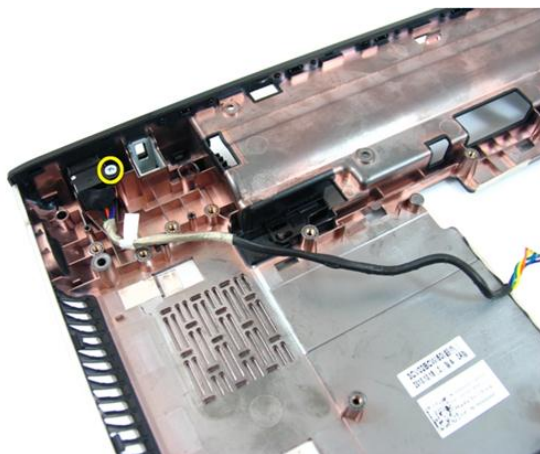
Mufă intrare c.c.

Scoaterea mufei de intrare c.c.

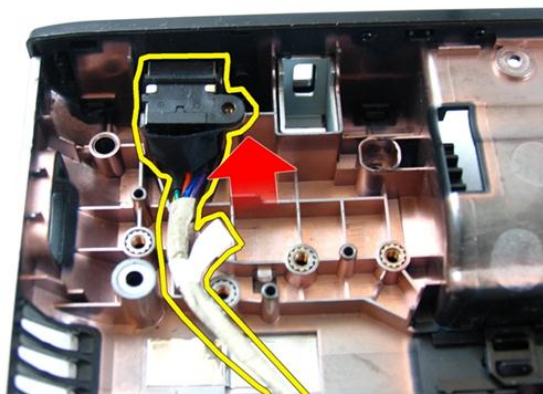
1. Urmați procedurile din *Înainte de a efectua lucrări în interiorul computerului*.
2. Scoateți *bateria*.
3. Remove the *express dummy card*.
4. Scoateți *tastatura*.
5. Remove the *memory door*.
6. Scoateți *unitatea optică*.
7. Scoateți *zona de sprijin pentru mâini*.
8. Scoateți *capacul balamalei*.
9. Scoateți *ansamblul afișajului*.
10. Scoateți cardul wireless Mini-Card.
11. Remove the *VGA board*.
12. Remove the *system fan*.
13. Scoateți *placa de sistem*.
14. Release the DC-in cable from the trough.



15. Îndepărtați șurubul care fixează suportul intrării c.c.



16. Scoateți mufa de intrare c.c. din sistem.



Instalarea mufei de intrare c.c.

1. Install DC-in port, screws, and route the cables.
2. Instalați *placa de sistem*.
3. Install the *system fan*.
4. Install the *VGA board*.
5. Instalați *placa WLAN*.
6. Instalați *ansamblul afișajului*.
7. Instalați *capacul balamalei*.
8. Instalați *zona de sprijin pentru mâini*.
9. Instalați *unitatea optică*.
10. Install the *memory door*.
11. Instalați *tastatura*.
12. Instalați *cardul ExpressCard*.
13. Instalați *bateria*.
14. Urmați procedurile din secțiunea *După efectuarea lucrărilor în interiorul computerului*.

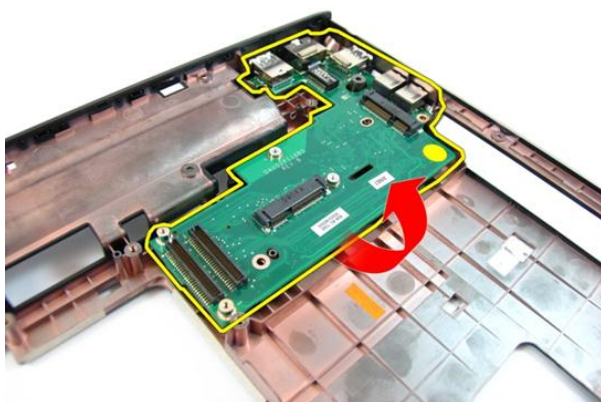
Placă Intrare/Ieșire

Îndepărtarea panoului de intrare/ieșire

1. Urmați procedurile din *Înainte de a efectua lucrări în interiorul computerului*.
2. Scoateți *bateria*.
3. Remove the *express dummy card*.
4. Scoateți *tastatura*.
5. Remove the *memory door*.
6. Scoateți *unitatea optică*.
7. Scoateți *zona de sprijin pentru mâini*.
8. Scoateți *capacul balamalei*.
9. Scoateți *ansamblul afișajului*.
10. Scoateți cardul wireless Mini-Card.
11. Remove the *VGA board*.
12. Remove the *system fan*.
13. Scoateți *placa de sistem*.
14. Îndepărtați șuruburile care fixează panoul I/O.



15. Îndepărtați panoul I/O din computer.



Instalarea panoului de intrare/ieșire

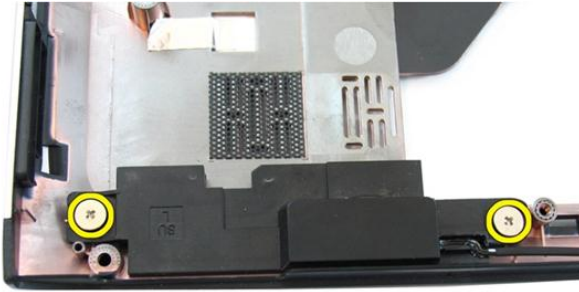
1. Instalați panoul de intrare/ieșire frontal.
2. Remontați șurubul care fixează panoul I/O.
3. Instalați *placa de sistem*.
4. Install the *system fan*.
5. Install the *VGA board*.
6. Instalați *placa WLAN*.
7. Instalați *ansamblul afișajului*.

8. Instalați *capacul balamalei*.
9. Instalați *zona de sprijin pentru mâini*.
10. Instalați *unitatea optică*.
11. Install the *memory door*.
12. Instalați *tastatura*.
13. Instalați *cardul ExpressCard*.
14. Instalați *bateria*.
15. Urmați procedurile din secțiunea *După efectuarea lucrărilor în interiorul computerului*.

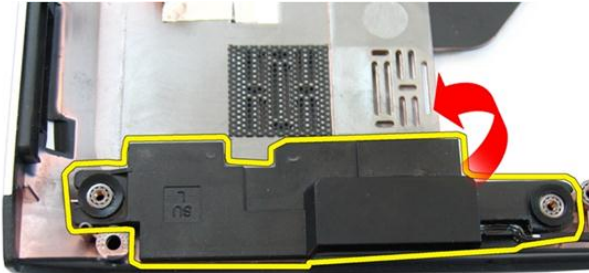
Boxă

Scoaterea boxelor

1. Urmați procedurile din *Înainte de a efectua lucrări în interiorul computerului*.
2. Scoateți *bateria*.
3. Remove the *express dummy card*.
4. Scoateți *tastatura*.
5. Remove the *memory door*.
6. Scoateți *unitatea optică*.
7. Scoateți *zona de sprijin pentru mâini*.
8. Scoateți *capacul balamalei*.
9. Scoateți *ansamblul afișajului*.
10. Scoateți cardul wireless Mini-Card.
11. Remove the *VGA board*.
12. Remove the *system fan*.
13. Scoateți *placa de sistem*.
14. Îndepărtați șuruburile care fixează suportul de sprijin din stânga.



15. Lift the left speaker from the bottom base.



16. Îndepărtați șuruburile care fixează suportul de sprijin din dreapta.



17. Lift the right speaker and remove the speaker module.



Instalarea boxelor

1. Insert the right and left speakers in their compartment.
2. Replace the screws securing the right and left speakers.
3. Instalați *placa de sistem*.
4. Install the *system fan*.
5. Install the *VGA board*.
6. Instalați *placa WLAN*.
7. Instalați *ansamblul afișajului*.

8. Instalați *capacul balamalei*.
9. Instalați *zona de sprijin pentru mâini*.
10. Instalați *unitatea optică*.
11. Install the *memory door*.
12. Instalați *tastatura*.
13. Instalați *cardul ExpressCard*.
14. Instalați *bateria*.
15. Urmați procedurile din secțiunea *După efectuarea lucrărilor în interiorul computerului*.

Unitatea hard disk

Scoaterea hard diskului

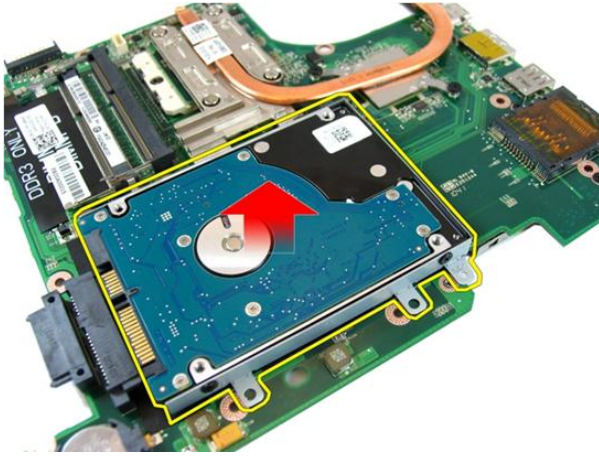
1. Urmăți procedurile din *Înainte de a efectua lucrări în interiorul computerului*.
2. Scoateți *bateria*.
3. Remove the *express dummy card*.
4. Scoateți *tastatura*.
5. Remove the *memory door*.
6. Scoateți *unitatea optică*.
7. Scoateți *zona de sprijin pentru mâini*.
8. Scoateți *capacul balamalei*.
9. Scoateți *ansamblul afișajului*.
10. Scoateți cardul wireless Mini-Card.
11. Remove the *VGA board*.
12. Remove the *system fan*.
13. Scoateți *placa de sistem*.
14. Strângeți șuruburile care fixează suportul hard diskului.



15. Slide the hard-drive module to release it from the system board



16. Scoateți suportul hard diskului din sistem.



17. Remove the screws that secures the hard-drive bracket on one side.



18. Remove the screws that secures the hard-drive bracket on the other side.



19. Glisați hard diskul în suportul hard diskului.



Instalarea hard diskului

1. Strângeți șuruburile care fixează suportul hard diskului.
2. Slide the hard-drive module into the system board compartment.
3. Strângeți șuruburile pentru a fixa unitatea hard disk.
4. Instalați *placa de sistem*.
5. Install the *system fan*.
6. Install the *VGA board*.
7. Instalați *placa WLAN*.
8. Instalați *ansamblul afișajului*.
9. Instalați *capacul balamalei*.
10. Instalați *zona de sprijin pentru mâini*.

11. Instalați *unitatea optică*.
12. Install the *memory door*.
13. Instalați *tastatura*.
14. Instalați *cardul ExpressCard*.
15. Instalați *bateria*.
16. Urmați procedurile din secțiunea *După efectuarea lucrărilor în interiorul computerului*.

Radiatorul

Scoaterea radiatorului

1. Urmăți procedurile din *Înainte de a efectua lucrări în interiorul computerului*.
2. Scoateți *bateria*.
3. Remove the *express dummy card*.
4. Scoateți *tastatura*.
5. Remove the *memory door*.
6. Scoateți *unitatea optică*.
7. Scoateți *zona de sprijin pentru mâini*.
8. Scoateți *capacul balamalei*.
9. Scoateți *ansamblul afișajului*.
10. Scoateți cardul wireless Mini-Card.
11. Remove the *VGA board*.
12. Remove the *system fan*.
13. Scoateți *placa de sistem*.
14. Loosen the screws that secures the heat sink in the sequence shown in the image.



15. Lift the heat sink up and remove it from the system board.



Instalarea radiatorului

1. Scoateți șuruburile care fixează radiatorul pe placa de sistem.
2. Instalați *placa de sistem*.
3. Install the *system fan*.
4. Install the *VGA board*.
5. Instalați *placa WLAN*.
6. Instalați *ansamblul afișajului*.
7. Instalați *capacul balamalei*.

8. Instalați *zona de sprijin pentru mâini*.
9. Instalați *unitatea optică*.
10. Install the *memory door*.
11. Instalați *tastatura*.
12. Instalați *cardul ExpressCard*.
13. Instalați *bateria*.
14. Urmați procedurile din secțiunea *După efectuarea lucrărilor în interiorul computerului*.

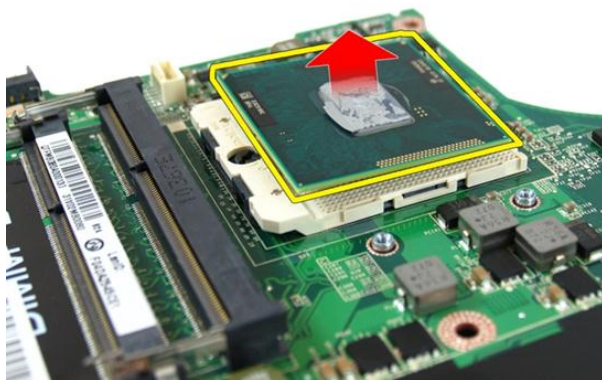
Procesorul

Scoaterea procesorului

1. Urmați procedurile din *Înainte de a efectua lucrări în interiorul computerului*.
2. Scoateți *bateria*.
3. Remove the *express dummy card*.
4. Scoateți *tastatura*.
5. Remove the *memory door*.
6. Scoateți *unitatea optică*.
7. Scoateți *zona de sprijin pentru mâini*.
8. Scoateți *capacul balamalei*.
9. Scoateți *ansamblul afișajului*.
10. Scoateți cardul wireless Mini-Card.
11. Remove the *VGA board*.
12. Remove the *system fan*.
13. Scoateți *placa de sistem*.
14. Scoateți *radiatorul*.
15. Rotiți șurubul cu camă al procesorului în sens contrar acelor de ceasornic.



16. Ridicați procesorul pentru a-l scoate din soclu și puneți-l într-un ambalaj antistatic.



Instalarea procesorului

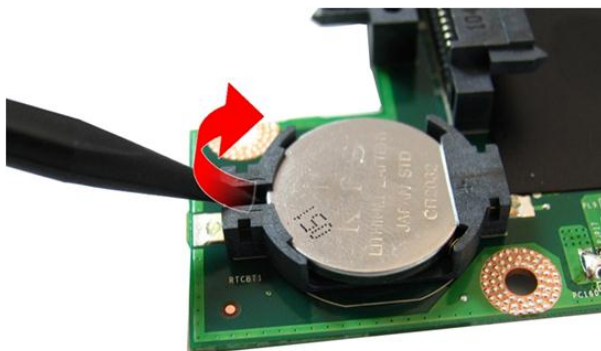
1. Introduceți procesorul în soclul său. Asigurați-vă că procesorul este așezat corect.
2. Strângeți șurubul cu camă în direcția acelor de ceasornic, în poziția de blocare.
3. Instalați *radiatorul*.
4. Instalați *placa de sistem*.
5. Install the *system fan*.
6. Install the *VGA board*.
7. Instalați *placa WLAN*.

8. Instalați *ansamblul afișajului*.
9. Instalați *capacul balamalei*.
10. Instalați *zona de sprijin pentru mâini*.
11. Instalați *unitatea optică*.
12. Install the *memory door*.
13. Instalați *tastatura*.
14. Instalați *cardul ExpressCard*.
15. Instalați *bateria*.
16. Urmați procedurile din secțiunea *După efectuarea lucrărilor în interiorul computerului*.

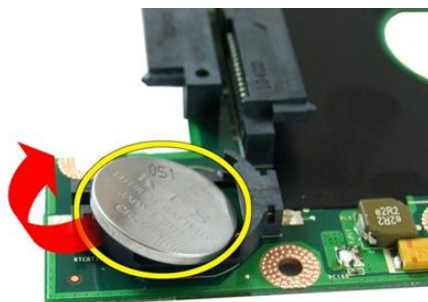
Bateria rotundă

Scoaterea bateriei rotunde

1. Urmăți procedurile din *Înainte de a efectua lucrări în interiorul computerului*.
2. Scoateți *bateria*.
3. Remove the *express dummy card*.
4. Scoateți *tastatura*.
5. Remove the *memory door*.
6. Scoateți *unitatea optică*.
7. Scoateți *zona de sprijin pentru mâini*.
8. Scoateți *capacul balamalei*.
9. Scoateți *ansamblul afișajului*.
10. Scoateți cardul wireless Mini-Card.
11. Remove the *VGA board*.
12. Remove the *system fan*.
13. Scoateți *placa de sistem*.
14. Use a coin-cell battery remover to release the coin-cell battery.



15. Scoateți bateria rotundă din soclu.



Instalarea bateriei rotunde

1. Așezați bateria rotundă în compartimentul său.
2. Instalați *placa de sistem*.
3. Install the *system fan*.
4. Install the *VGA board*.
5. Instalați *placa WLAN*.
6. Instalați *ansamblul afișajului*.
7. Instalați *capacul balamalei*.

8. Instalați *zona de sprijin pentru mâini*.
9. Instalați *unitatea optică*.
10. Install the *memory door*.
11. Instalați *tastatura*.
12. Instalați *cardul ExpressCard*.
13. Instalați *bateria*.
14. Urmați procedurile din secțiunea *După efectuarea lucrărilor în interiorul computerului*.

Configurarea sistemului

Prezentarea generală a configurării sistemului

Configurarea sistemului vă permite:

- să modificați informațiile de configurare a sistemului după ce adăugați, schimbați sau scoateți orice componente hardware din computerul dvs.;
- să setați sau să modificați o opțiune selectabilă de către utilizator, cum ar fi parola de utilizator;
- să citiți valoarea curentă a memoriei sau să setați tipul de hard disk instalat.

Înainte de a utiliza meniul de configurare a sistemului, se recomandă să notați informațiile din ecranul de configurare a sistemului pentru referințe ulterioare.



AVERTIZARE: Dacă nu sunteți expert în utilizarea computerului, nu modificați setările acestui program. Anumite modificări pot duce la funcționarea incorectă a computerului.

Accesarea configurării sistemului

1. Porniți (sau reporniți) computerul.
2. După afișarea siglei albastre DELL, trebuie să așteptați afișarea solicitării de a apăsa pe tasta F2.
3. Apăsați pe tasta <F2> imediat ce solicitarea de a apăsa pe tasta F2 este afișată pe ecran.



NOTIFICARE: Afișarea solicitării de a apăsa pe tasta F2 indică faptul că s-a inițializat tastatura. Această solicitare poate să apară foarte repede, de aceea trebuie să o urmăriți pe afișaj și apoi să apăsați pe <F2> . Dacă apăsați pe <F2> înainte de solicitare, tastarea se va pierde.

4. Dacă așteptați prea mult și apare deja sigla sistemului de operare, continuați să așteptați până când este afișat desktopul Microsoft Windows. Apoi opriți computerul și încercați din nou.

Ecranele de configurare a sistemului

Menu (Meniu) – apare în partea superioară a ferestrei System Setup (Configurare sistem). Acest câmp oferă un meniu pentru a accesa opțiunile din System Setup (Configurare sistem). Apăsați pe tastele < săgeată la stânga > și < săgeată la dreapta > pentru a naviga. Atunci când o opțiune din **Menu (Meniu)** este evidențiată, ecranul **Options List (Listă opțiuni)** listează opțiunile care definesc componentele hardware instalate pe computer.

Options List (Listă opțiuni) – apare în partea stângă a ferestrei System Setup (Configurare sistem). Acest câmp prezintă caracteristicile care definesc configurația computerului, inclusiv componentele hardware instalate, caracteristicile de reducere a consumului de energie și de securitate. Defilați în sus și în jos în listă cu tastele săgeată în sus și săgeată în jos. Atunci când o opțiune este evidențiată, ecranul **Options Field (Câmp opțiuni)** afișează setările curente și disponibile ale opțiunii respective.

Options Field (Câmp opțiuni) — apare în partea dreaptă a ferestrei **Options List (Listă opțiuni)** și conține informații despre fiecare opțiune listată în ecranul **Options List (Listă opțiuni)**. În acest câmp puteți vizualiza informații despre computer și puteți modifica setările curente. Apăsați pe < Enter > pentru a modifica setările curente. Apăsați pe < ESC > pentru a reveni la ecranul **Options List (Listă opțiuni)**.



NOTIFICARE: Nu toate setările listate în ecranul Options Field (Câmp opțiuni) pot fi modificate.

Help (Ajutor) — apare în partea dreaptă a ferestrei System Setup (Configurare sistem) și conține informații de ajutor despre opțiunea selectată în ecranul **Options List (Listă opțiuni)**.

Key Functions (Funcții taste) — apare sub ecranul **Options Field (Câmp opțiuni)** și listează tastele și funcțiile acestora în cadrul câmpului activ de configurare a sistemului.

Utilizați tastele următoare pentru a naviga prin ecranele de configurare a sistemului:

Combinatie de taste	Actiune
< F2 >	Afișează informații despre orice element selectat în meniul System Setup (Configurare sistem).
< Esc >	Ieșiți din vizualizarea curentă sau comutați vizualizarea curentă la pagina Exit (Ieșire) din meniul System Setup (Configurare sistem).
< Săgeată în sus > sau < Săgeată în jos >	Selectați un element de afișat.
< Săgeată la stânga > sau < Săgeată la dreapta >	Selectați un meniu de afișat.
- sau +	Modificați valoarea existentă a elementului.
< Enter >	Selectați submeniul sau executați o comandă.
< F9 >	Încărcați setările implicite de configurare.
< F10 >	Salvați configurația curentă și ieșiți din meniul System Setup (Configurare sistem).

Opțiunile de configurare a sistemului

Principal

Informații despre sistem	Afișează numărul de model al computerului.
Data sistem	Resetează data calendarului intern al computerului.
Oră sistem	Resetează ora ceasului intern al computerului.
Versiune BIOS	Afișează versiunea sistemului BIOS.
Nume produs	Afișează numele de produs și numărul de model.
Etichetă de service	Afișează eticheta de service a computerului.

Etichetă activ Afişează eticheta de activ a computerului (dacă este disponibilă).

Informații despre procesor

Tip procesor Afişează tipul procesorului.
Viteză procesor Afişează viteza procesorului.
ID procesor Afişează ID-ul procesorului.
Dimensiune memorie cache de nivel 1 Afişează dimensiunea memoriei cache de nivel 1 a procesorului.
Dimensiune memorie cache de nivel 2 Afişează dimensiunea memoriei cache de nivel 2 a procesorului.
Dimensiune memorie cache de nivel 3 Afişează dimensiunea memoriei cache de nivel 3 a procesorului

Informații despre memorie

Memorie extinsă Afişează memoria instalată pe computer.
Memorie de sistem Afişează memoria integrată în computer.
Viteză memorie Afişează viteza memoriei.

Informații despre dispozitiv

Hard disk fix Afişează numărul de model și capacitatea hard diskului.
Unitate optică SATA Afişează numărul de model și capacitatea unității optice.
Dispozitiv eSATA Afişează informații despre dispozitivul eSATA instalat.
Tip adaptor de c.a. Afişează tipul adaptorului de c.a.

Complex

Intel SpeedStep	Activați sau dezactivați caracteristica Intel SpeedStep.	Setare implicită: Activat
Virtualizare	Activați sau dezactivați caracteristica de virtualizare Intel.	Setare implicită: Activat

Placă de rețea integrată	Activați sau dezactivați alimentarea plăcii de rețea integrate.	Setare implicită: Activat
Emulare USB	Activați sau dezactivați caracteristica de emulare USB	Setare implicită: Activat
USB Powershare	Permite computerului să încarce dispozitive externe utilizând energia stocată a bateriei sistemului prin portul USB PowerShare, chiar și în timp ce computerul este oprit.	Setare implicită: Activat
Asistență la reactivarea prin USB	Permite dispozitivelor USB să reactiveze computerul din starea de veghe. Această caracteristică este activată numai atunci când este conectat adaptorul de c.a.	Setare implicită: Dezactivat
Funcționare SATA	Modificați modul controlerului SATA la ATA sau AHCI.	Setare implicită: AHCI
Avertismente pentru adaptor	Activează sau dezactivează avertismentele adaptorului.	Setare implicită: Activat
Comportament tastă funcțională	Specifică comportamentul tastei funcționale <Fn> .	Setare implicită: Mai întâi tasta funcțională
Comportament încărcător	Specifică dacă bateria computerului se va încărca atunci când este conectată la o sursă de alimentare de c.a.	Setare implicită: Activat
Diverse dispozitive	Aceste câmpuri vă permit să activați și să dezactivați diverse dispozitive încorporate.	

Securitate

Setare etichetă de service	Acest câmp afișează eticheta de service a sistemului. Dacă eticheta de service nu este deja setată, se poate utiliza acest câmp pentru a o introduce.
Setare parolă supraveghetor	Vă permite să modificați sau să ștergeți parola de administrator.
Setare parolă hard disk	Vă permite să setați o parolă pe hard diskul intern al computerului (HDD).
Ocolire parolă	Vă permite să ocoliți solicitarea parolei de sistem și a parolei pentru hard diskul intern la repornirea/reluarea funcționării sistemului din starea de hibernare.
Computrace	Activați sau dezactivați caracteristica Computrace pe computer.

Pornire sistem





Ordinea priorității la pornirea sistemului	Specifică ordinea diverselor dispozitive de pe care computerul pornește sistemul.
Hard diskuri	Specificați hard diskul de pe care computerul poate porni sistemul.
Dispozitiv de stocare USB	Specificați dispozitivul de stocare USB de pe care computerul poate porni sistemul.
Unități CD/DVD ROM	Specificați unitatea CD/DVD de pe care computerul poate porni sistemul.
eSATA	Specificați dispozitivul eSATA de pe care computerul poate porni sistemul.
Rețea	Specificați dispozitivul de rețea de pe care computerul poate porni sistemul.

Ieșire

Această secțiune vă permite să salvați, să renunțați și să încărcați setările implicite înainte de a ieși din configurarea sistemului.

Diagnosticare

Indicatoarele luminoase de stare a dispozitivului

-  Se aprinde când porniți computerul și clipește când computerul se află într-un mod de gestionare a alimentării.
-  Se aprinde când computerul citește sau scrie date.
-  Se aprinde continuu sau clipește pentru a indica starea de încărcare a bateriei.
-  Se aprinde când rețeaua wireless este activată.

Indicatoarele luminoase de stare a bateriei

În cazul în care computerul este conectat la o priză electrică, indicatorul luminos al bateriei se comportă în felul următor:


- **Lumină portocalie și lumină albă intermitente alternativ** — La laptop este atașat un adaptor de c.a. non-Dell neautenticat sau neacceptat.
- **Lumină portocalie intermitentă alternativ cu lumină albă constantă** — Eroare temporară a bateriei cu prezența adaptorului de c.a.
- **Lumină portocalie intermitentă constant** — Eroare fatală a bateriei cu prezența adaptorului de c.a.
- **Lumină stinsă** — Baterie în modul de încărcare completă cu prezența adaptorului de c.a.
- **Lumină albă aprinsă** — Baterie în modul de încărcare cu prezența adaptorului de c.a.

Coduri sonore de diagnosticare

Următorul tabel afișează codurile sonore posibile care pot fi emise de computer când acesta nu reușește să finalizeze o testare automată la punerea sub tensiune.

Semnal sonor	Cauză posibilă	Pași pentru depanare
1	Suma de verificare pentru BIOS ROM este în curs sau nu a reușit.	Eroare placă de sistem, cuprinde eroare de BIOS sau de memorie ROM
2	Nu s-a detectat memoria RAM	Nu s-a detectat memoria RAM
3	<ul style="list-style-type: none"> • Eroare chipset (chipset cu punte principală și secundară, eroare DMA/IMR/cronometru) • Eroare test ceas pentru ora locală • Eroare la poarta A20 • Eroare chip I/O superior • Eroare test pentru controlerul tastaturii 	Eroare placă de sistem
4	Eroare citire/scriere memorie RAM	Eroare de memorie
5	Eroare alimentare ceas în timp real	Eroare baterie CMOS
6	Eroare test BIOS video	Eroare placă video
7	Eroare procesor	Eroare procesor
8	Afișaj	Eroare afișaj

Specificații

 **NOTIFICARE:** Ofertele pot diferi în funcție de regiune. Specificațiile următoare sunt exclusiv cele a căror livrare împreună cu computerul este stipulată de lege. Pentru informații suplimentare despre configurația computerului dvs., faceți clic pe **Start** → **Ajutor și asistență** și selectați opțiunea de vizualizare a informațiilor despre computerul dvs.

Informații despre sistem

Chipset:

Vostro 3350/3450/3550/3750

Intel HM67

Vostro 3555

AMD A70M

Procesor:

Vostro 3350/3450/3550/3750

- Intel Core seria i3/i5
- Intel Core i7 (quad-core numai pentru Vostro 3750)

Vostro 3555

- AMD dual-core
- AMD quad-core

Memorie

Conector de memorie

două sloturi SODIMM

Capacitate memorie

1, 2 și 4 GO

Tip memorie


SDRAM DDR3 la 1.333 MHz

Memorie minimă

2 GO

Memorie maximă

8 GO

 **NOTIFICARE:** Numai sistemele de operare pe 64 de biți pot detecta capacitățile de memorie de peste 4 GO.

Video

Tip placă video

- integrată pe placa de sistem
- placă video separată

Controler și memorie video

UMA:

Vostro 3350/3450/3550/3750

Accelerator grafic media de înaltă definiție Intel

Vostro 3555

AMD seria Radeon HD — memorie partajată de până la 256/512 MO

Separată:

Vostro 3350

GDDR5 AMD Radeon HD6490 - 512 MO

Vostro 3450/3550

AMD Radeon HD6630 - memorie VRAM de 1 GO

Vostro 3750

NVIDIA GeForce GT 525M - 1 GO

Comunicații

Adaptor de rețea

LAN Ethernet 10/100/1000 Mbps

Wireless

rețea locală wireless (WLAN) și rețea de arie largă wireless (WWAN) interne

Porturi și conectori

Audio

un conector pentru microfon și un conector pentru căști stereo/boxe externe

Video

Vostro
3350/3450/3550/3555/3750

un conector HDMI cu 19 pini și un conector VGA cu 15 pini

Adaptor de rețea

un conector RJ-45

USB

Vostro 3350

doi conectori compatibili USB 3.0 și un conector compatibil eSATA/USB 2.0

Porturi și conectori

Vostro 3450	doi conectori compatibili USB 3.0, un conector compatibil USB 2.0 și un conector compatibil eSATA/USB 2.0
Vostro 3550	doi conectori compatibili USB 3.0, un conector compatibil USB 2.0 și un conector compatibil eSATA/USB 2.0
Vostro 3555	trei conectori compatibili USB 3.0 și un conector compatibil eSATA/USB 2.0
Vostro 3750	doi conectori compatibili USB 3.0, un conector compatibil USB 2.0 și un conector compatibil eSATA/USB 2.0
Cititor de carduri de memorie cititor de amprente	un cititor de carduri de memorie 8-în-1 unul

Tastatură

Număr de taste

Vostro 3350/3450/3550/3555	Statele Unite: 86 de taste, Marea Britanie: 87 de taste, Brazilia: 87 de taste și Japonia: 90 de taste
Vostro 3750	Statele Unite ale Americii: 101 taste Marea Britanie: 102 taste Brazilia: 104 taste Japonia: 105 taste
Disponere	QWERTY/AZERTY/Kanji

Touchpad

Suprafață activă:

Vostro 3350/3450/3550/3555

Axa X	80 mm
Axa Y	40,70 mm

Vostro 3750

Axa X	95 mm
Axa Y	52 mm

Afișaj

Vostro 3350

Afişaj

Tip	afişaj cu diode emițătoare de lumină albă (WLED)
Dimensiune	întă definiție (HD) de 13,3 inchi
Suprafață activă (X/Y)	293,42 x 164,97 mm
Dimensiuni:	
Înălțime	189 mm (7,44 inchi)
Lățime	314 mm (12,36 inchi)
Diagonală	337,82 mm (13,30 inchi)
Rezoluție maximă	1.366 x 768 pixeli la 263.000 de culori
Luminozitate maximă	200 de niți
Unghi de funcționare	între 0 (închis) și 135 °
Rată de reîmprospătare	60 Hz
Unghiuri de vizualizare minime:	
Pe orizontală	+/- 40 °
Pe verticală	+10 °/-30 °
Distanță între puncte	0,2148 mm
Vostro 3450	
Tip	afişaj WLED
Dimensiune	HD de 14 inchi
Suprafață activă (X/Y)	309,40 x 173,95 mm
Dimensiuni:	
Înălțime	192,50 mm (7,58 inchi)
Lățime	324 mm (12,76 inchi)
Diagonală	355,60 mm (14 inchi)
Rezoluție maximă	1.366 x 768 pixeli la 263.000 de culori
Luminozitate maximă	200 de niți
Unghi de funcționare	între 0 (închis) și 135 °
Rată de reîmprospătare	60 Hz

Afişaj

Unghiuri de vizualizare
minime:

Pe orizontală	+/- 40 °
Pe verticală	+10 °/-30 °

Distanță între puncte 0,2265 mm

Vostro 3550/3555

Tip	afişaj WLED
Dimensiune	HD de 15,6 inchi
Suprafață activă (X/Y)	344,23 x 193,54 mm

Dimensiuni:

Înălțime	210 mm (8,26 inchi)
Lățime	360 mm (14,17 inchi)
Diagonală	396,24 mm (15,60 inchi)

Rezoluție maximă 1.366 x 768 pixeli la 262.000 de culori

Luminozitate maximă 220 de niți

Unghi de funcționare între 0 (închis) și 135 °

Rată de reîmprospătare 60 Hz

Unghiuri de vizualizare
minime:

Pe orizontală	+/- 60 °
Pe verticală	+/- 50 °

Distanță între puncte 0,252 mm

Vostro 3750

Tip	afişaj WLED
Dimensiune	HD de 17,3 inchi
Suprafață activă (X/Y)	382,08 x 214,92 mm

Dimensiuni:

Înălțime	398,60 mm
Lățime	233,30 mm

Afișaj

Diagonală	439,42 mm
Rezoluție maximă	1.600 x 900 pixeli la 262.000 de culori
Luminozitate maximă	200 de niți
Unghi de funcționare	între 0 (închis) și 135 °
Rată de reîmprospătare	60 Hz
Unghiuri de vizualizare minime:	
Pe orizontală	+/- 40 °
Pe verticală	+10 °/-30 °
Distanță între puncte	0,238 mm

Baterie

Vostro 3350

Tip

- litiu ion „inteligentă” cu 4 celule (2,8 Ah)
- litiu ion „inteligentă” cu 8 celule (2,8 Ah)

Dimensiuni:

Adâncime

Cu 4 celule — 43,45 mm (1,71 inchi)

Cu 8 celule — 43,45 mm (1,71 inchi)

Înălțime

Cu 4 celule — 19,10 mm (0,75 inchi)

Cu 8 celule — 42,36 mm (1,67 inchi)

Lățime

Cu 4 celule — 199,10 mm (7,84 inchi)

Cu 8 celule — 270 mm (10,63 inchi)

Greutate

Cu 4 celule — 230 g (0,51 lb)

Baterie

	Cu 8 celule — 446 g (0,98 lb)
Tensiune	14,8 V c.c.
Vostro 3450/3550/3555	
Tip	<ul style="list-style-type: none">• litiu ion „inteligentă” cu 6 celule (2,2 Ah)• litiu ion „inteligentă” cu 9 celule (2,8 Ah)
Dimensiuni:	
Adâncime	Cu 6/9 celule — 57,80 mm (2,27 inchi)
Înălțime	Cu 6 celule — 20,80 mm (0,81 inchi) Cu 9 celule — 40,15 mm (1,58 inchi)
Lățime	Cu 6/9 celule — 255,60 mm (10,06 inchi)
Greutate	Cu 6 celule — 340 g (0,75 lb) Cu 9 celule — 504,50 g (1,11 lb)
Tensiune	11,1 V c.c.
Vostro 3750	
Tip	<ul style="list-style-type: none">• litiu ion „inteligentă” cu 6 celule (2,6 Ah)• litiu ion „inteligentă” cu 9 celule (2,8 Ah)
Dimensiuni:	
Adâncime	Cu 6 celule — 57,80 mm (2,27 inchi) Cu 9 celule — 57,80 mm (2,27 inchi)

Baterie

Înălțime

Cu 6 celule — 20,80 mm (0,82
inchi)Cu 9 celule — 40,15 mm (1,58
inchi)

Lățime

Cu 6/9 celule — 255,60 mm
(10,06 inchi)

Greutate

Cu 6 celule — 340 g (0,75 lb)

Cu 9 celule — 504,50 g (1,11 lb)

Tensiune

11,1 V c.c.

Interval de temperatură:

În stare de funcționare

între 0 și 35 °C (între 32 și 95 °F)

În stare de nefuncționare

între -40 și 65 °C (între -40 și
149 °F)

Baterie rotundă

litium ion CR2032 de 3 V

Adaptor de c.a.

Tensiune de alimentare

între 100 și 240 V c.a.

Curent de intrare (maxim)

1,5/1,6/1,7/2,3/2,5 A

Frecvență de intrare

între 50 și 60 Hz

Putere la ieșire

65, 90 sau 130 W



NOTIFICARE: Adaptorul de alimentare de c.a. de 130 W este disponibil numai pentru Vostro 3750.

Curent de ieșire:

65 W

- 4,34 A (maxim, la impuls de 4 secunde)
- 3,34 A (continuu)

90 W

- 5,62 A (maxim, la impuls de 4 secunde)

Adaptor de c.a.

	• 4,62 A (continuu)
130 W	6,70 A (continuu)
Tensiune de ieșire nominală	19,5 +/- 1 V c.c.
Dimensiuni:	
65 W:	
Înălțime	28,30 mm (1,11 inchi)
Lățime	137,20 mm (5,40 inchi)
Adâncime	57,80 mm (2,27 inchi)
90 W:	
Înălțime	22,60 mm (0,88 inchi)
Lățime	147 mm (5,78 inchi)
Adâncime	70 mm (2,75 inchi)
130 W:	
Înălțime	25,40 mm (1 inch)
Lățime	154,70 mm (6,09 inchi)
Adâncime	76,20 mm (3 inchi)
Interval de temperatură:	
În stare de funcționare	între 0 și 35 °C (între 32 și 95 °F)
În stare de nefuncționare	între -40 și 65 °C (între -40 și 149 °F)

Date fizice

Vostro 3350:	
Înălțime	între 27,30 și 29,80 mm (între 1,07 și 1,17 inchi)
Lățime	329,20 mm (12,96 inchi)
Adâncime	228,50 mm (9 inchi)
Greutate (minimă)	2,04 kg (4,50 lb)
Vostro 3450:	

Date fizice

Înălțime	între 30,60 și 33,20 mm (între 1,20 și 1,31 inchi)
Lățime	343 mm (13,50 inchi)
Adâncime	245,80 mm (9,68 inchi)
Greutate (minimă)	2,28 kg (5,02 lb)

Vostro 3550/3555:

Înălțime	între 30,40 și 34,80 mm (între 1,20 și 1,37 inchi)
Lățime	375,40 mm (14,78 inchi)
Adâncime	260,20 mm (10,24 inchi)
Greutate (minimă)	2,47 kg (5,45 lb)

Vostro 3750:

Înălțime	între 30,80 și 34,80 mm (între 1,21 și 1,37 inchi)
Lățime	418,40 mm (16,47 inchi)
Adâncime	286,70 mm (11,29 inchi)
Greutate (minimă)	3 kg (6,62 lb)

Specificații de mediu

Temperatură:

În stare de funcționare	între 10 și 35 °C (între 50 și 95 °F)
Depozitare	între -40 și 65 °C (între -40 și 149 °F)

Umiditate relativă (maximă):

În stare de funcționare	între 10 și 90 % (fără condensare)
Depozitare	între 5 și 95 % (fără condensare)

Nivel contaminant în suspensie

G1 sau inferior, așa cum este definit de ISA-S71.04-1985

Cum se poate contacta Dell

Cum se poate contacta Dell



NOTIFICARE: Dacă nu dispuneți de o conexiune Internet activă, puteți găsi informații de contact pe factura de achiziție, bonul de livrare, foaia de expediție sau catalogul de produse Dell.

Dell oferă mai multe opțiuni de service și asistență online și prin telefon. Disponibilitatea variază în funcție de țară și produs și este posibil ca anumite servicii să nu fie disponibile în zona dvs. Pentru a contacta Dell referitor la probleme de vânzări, asistență tehnică sau servicii pentru clienți:

1. Vizitați **support.dell.com**.
2. Selectați categoria de asistență.
3. Dacă nu sunteți un client din S.U.A., selectați codul de țară în partea de jos a paginii sau selectați **Toate** pentru a vizualiza mai multe opțiuni.
4. Selectați serviciul sau legătura de asistență tehnică adecvată, în funcție de necesitățile dvs.